

Образовательное подразделение «Автошкола ВОА»

УТВЕРЖДЕНО:

Распоряжением Председателя

Усть-Кутского ГО ОО «ВОА»

№ 2 от 01 февраля 2022г.

Н.С. Воловикова



ПОЛОЖЕНИЕ

о промежуточной и итоговой аттестации

г. Усть-Кут

2022г.

1. ОБЩИЕ ПОЛОЖЕНИЯ

1.1. Настоящее положение разработано в соответствии с Законом Российской Федерации «Об образовании».

1.2. Аттестация учащихся подразделяется на промежуточную и итоговую.

1.3. В соответствии с Законом Российской Федерации «Об образовании» промежуточная и итоговая аттестация обучающихся Образовательного подразделения «Автошкола ВОА» (далее по тексту – «Автошкола ВОА») является обязательной.

1.4. Промежуточная аттестация проводится по окончанию изучения раздела, итоговая аттестация выпускников проводится по окончанию курса обучения в форме квалификационного экзамена.

1.5. Положение о промежуточной и итоговой аттестации разработано в соответствии с требованиями Закона об образовании Российской Федерации, нормативными документами по подготовке водителей и является организационно-методической основой проверки уровня подготовки выпускников.

1.6. Положение является локальным актом «Автошколы ВОА», утверждено Председателем. Требования и нормы настоящего Положения обязательны для всех участников образовательного процесса.

1.7. Общее руководство и ответственность за организацию и своевременность проведения итоговой аттестации возлагается на Директора «Автошколы ВОА».

2. ПОРЯДОК ПРОВЕДЕНИЯ ПРОМЕЖУТОЧНОЙ АТТЕСТАЦИИ

2.1. Промежуточная аттестация является основной формой контроля учебной работы, оценивает результаты учебной деятельности обучающихся в период обучения и проводится с целью определения уровня теоретической и практической подготовки по отдельным предметам:

- «Основы законодательства в сфере дорожного движения»;
- «Психофизиологические основы деятельности водителя»;
- «Основы управления транспортными средствами»;

- «Первая помощь при дорожно-транспортном происшествии»;
- «Устройство и техническое обслуживание транспортных средств»;
- «Организация и выполнение грузовых перевозок автомобильным транспортом»;
- «Организация и выполнение пассажирских перевозок автомобильным транспортом»;
- «Вождение транспортных средств».

2.2. Основными формами промежуточной аттестации являются зачет и контрольное занятие. Формы и порядок промежуточной аттестации выбираются преподавателями «Автошколы ВОА» на основании программы профессиональной подготовки водителей соответствующей категории (подкатегории) самостоятельно, периодичность промежуточной аттестации определяется рабочими учебными планами.

2.3. Объем времени, отводимый на промежуточную аттестацию, устанавливается на основании рабочей программы предмета.

2.4. Уровень подготовки обучающихся оценивается в результатах зачет – незачет, а по вождению оценками - 5 (отлично); 4 (хорошо); 3 (удовлетворительно); 2 (неудовлетворительно).

2.5. Для проверки навыков управления транспортным средством предусматривается проведение контрольного занятия, которое проводится на автодроме. Контрольное занятие на автодроме проводится после отработки учащимся 24 часов вождения. В ходе занятия проверяется качество приобретенных навыков управления транспортным средством путем выполнения соответствующих упражнений. Обучающийся, получивший по итогам контрольного занятия неудовлетворительную оценку, не допускается к выполнению последующих заданий.

2.6. Для проверки знаний по теоретической подготовке (по отдельным предметам) предусматривается проведение зачета. Условия, процедура проведения зачета по предметам разрабатывается преподавателями «Автошколы ВОА» и проводится за счет объема времени по учебному плану.

2.7. К зачету допускаются обучающиеся, полностью освоившие программу по предметам, по которым проводится промежуточная аттестация.

2.8. В один день проводится только один зачет по предмету.

2.9. Контрольно - оценочный материал составляется на основе рабочей программы предмета и охватывает наиболее актуальные разделы и темы, целостно отражает объем проверяемых теоретических знаний.

2.10. В период подготовки к промежуточной аттестации могут проводиться консультации по контрольно-оценочным материалам.

2.11. К началу промежуточной аттестации оформляются следующие документы:

- контрольно-оценочные материалы или вопросы, утвержденные Председателем;
- экзаменационная ведомость.

2.12. На выполнение задания по билету обучающемуся отводится не более 1 академического часа.

2.13. Итоги проведения зачета по теоретическим предметам заносятся в журнал учета занятий по подготовке водителей транспортных средств и в зачётно-экзаменационную ведомость, итоги контрольного занятия – заносятся в индивидуальную карточку учета обучения вождению транспортных средств, а так же составляется протокол контрольного занятия, где отображается какие упражнения были выполнены, а какие нет.

2.14. При получении неудовлетворительной оценки в ходе проведения промежуточной аттестации допускается передача зачета.

3. ПОРЯДОК ПРОВЕДЕНИЯ ИТОГОВОЙ АТТЕСТАЦИИ

3.1. Итоговая аттестация проводится за счет времени, отводимого на теоретическое и практическое обучение.

3.2. Директором «Автошколы ВОА» составляется график проведения аттестации, который утверждается Председателем.

3.3. Преподаватель:

- организует подготовку учебного кабинета к проведению аттестации;
- обеспечивает явку обучающихся на аттестацию.

3.7. Мастер производственного обучения:

- организует подготовку учебного автодрома к проведению аттестации;
- отвечает за исправное техническое состояние транспортного средства.

3.8. Порядок проведения теоретического экзамена. Экзамен принимается методом программированного контроля.

Порядок проведения экзамена методом программированного контроля:

- обучающиеся, группами по 5 человек заходят в подготовленную к экзамену аудиторию, в которой находятся члены аттестационной комиссии, садятся на рабочие места;

- перед началом экзамена на экране монитора отображается наименование комплекта экзаменационных билетов, а также фамилия, имя, отчество (при наличии) обучающегося, назначенного для сдачи экзамена на данном рабочем месте;

- по окончании организационной процедуры обучающиеся приступают к выполнению задания, время выполнения задания – не больше 30 минут;

- в ходе экзамена на экране монитора отображаются вопросы билета и время, оставшееся до конца экзамена. Для исключения ошибок, вызванных случайным нажатием клавиш, обучающийся должен продублировать выбранный им вариант ответа повторным нажатием соответствующей клавиши;

- в случае если при ответе на вопросы обучающийся допустил одну ошибку или в отведенное время не ответил на один вопрос, ему предоставляется возможность в течение 5 минут ответить на 5 вопросов одного дополнительного тематического блока. Дополнительный тематический блок выбирается из той же группы, что и тематический блок, при ответе на вопросы которого обучающимся допущена ошибка или не дан ответ. Если обучающийся в отведенное время ответил правильно на 5 вопросов дополнительного тематического блока, ему выставляется оценка «СДАЛ»;

- в случае, если при ответе на вопросы билета обучающийся допустил две ошибки в разных тематических блоках или в отведенное время не ответил на два вопроса в разных тематических блоках или допустил одну ошибку и в отведенное время не ответил на один вопрос в разных тематических блоках, ему предоставляется

возможность в течение 10 минут ответить на 10 вопросов двух дополнительных тематических блоков. Дополнительные тематические блоки выбираются из тех же групп, что и тематические блоки, при ответе на вопросы которых обучающимся допущены ошибки или не даны ответы или допущена ошибка и не дан ответ. Если обучающийся в отведенное время ответил правильно на 10 вопросов дополнительных тематических блоков ему выставляется оценка «СДАЛ»;

- при сдаче теоретического экзамена с использованием программного обеспечения результат выполнения задания учащийся узнает сразу (результат высвечивается на экране монитора);

- обучающемуся, показавшему неудовлетворительный результат, разъясняются допущенные ошибки, порядок и сроки пересдачи экзамена;

- экзаменационный лист с результатом сдачи экзамена распечатывается, подписывается обучающимся и передается председателю экзаменационной комиссии для принятия решения о допуске к экзамену в ГИБДД;

- по окончанию экзамена печатается экзаменационный протокол.

3.9. Порядок проведения практического экзамена:

- при проведении практического экзамена проверка навыков управления транспортным средством осуществляется на автодроме, территориях, имеющих твердое покрытие и ограниченных для движения иных транспортных средств и на участках дорог с малоинтенсивным движением (Приложение 1 к Положению о промежуточной и итоговой аттестации);

- практический экзамен должен включать в себя выполнение всех упражнений в любой последовательности, указанных в перечне экзаменационного листа проведения практического экзамена (Приложение 2 к Положению о промежуточной и итоговой аттестации);

- проверка выполнения маневра, определенного пунктом 1.4 экзаменационного листа проведения практического экзамена осуществляется на наклонном участке дороги (территории) или эстакаде с продольным уклоном в пределах 8-16 процентов включительно;

- практический экзамен может приниматься на любом транспортном средстве «Автошколы ВОА», которое назначается в порядке очереди Директором «Автошколы ВОА»;

- при проведении экзамена в транспортном средстве должны находиться обучающийся и экзаменатор(ы);

- испытательный маршрут и последовательность выполнения задания в процессе движения по нему определяются экзаменатором;

- последовательность выполнения маневров и действий, в том числе связанных с изменением направления движения по маршруту, определяется экзаменатором в процессе проведения экзамена при условии соблюдения требований Правил дорожного движения РФ;

- экзаменатор контролирует ход выполнения маневров и действий, соблюдение Правил дорожного движения РФ, подает команды обучающемуся, оценивает его навыки управления транспортным средством, умение контролировать дорожную обстановку и принимать решения в случае ее изменения, фиксирует ошибки в соответствии с контрольной таблицей ошибок и нарушений, допущенных в результате экзамена (Приложение № 2 к Положению о промежуточной и итоговой аттестации);

- ошибки классифицируются как грубые, средние и мелкие. За совершение каждой ошибки обучающемуся начисляются штрафные баллы: за грубую – 5, за среднюю – 3, за мелкую – 1;

- результат проведения экзамена по управлению транспортным средством в условиях дорожного движения считается положительным и обучающемуся выставляется оценка «СДАЛ», если обучающийся во время экзамена не допустил ошибок или сумма штрафных баллов за допущенные ошибки составила менее 5 баллов;

- в случае, если сумма штрафных баллов за допущенные ошибки составляет 5 и более баллов, обучающемуся выставляется оценка «НЕ СДАЛ», проведение экзамена прекращается;

- оценки, полученные обучающимся на экзамене заносятся в экзаменационный лист, который подписывается экзаменатором и обучающимся.

3.10. Порядок подведения итогов теоретического и практического экзаменов:

- по окончании всех этапов итоговой аттестации проводится заседание комиссии по итоговой аттестации, на котором принимается решение о результате аттестации каждого обучающегося (положительном или отрицательном), выдаче успешно прошедшим итоговую аттестацию выпускникам соответствующего документа установленного образца, оформляется протокол экзаменационной комиссии по выпуску учащихся и подписывается всеми членами комиссии.

- на основании принятого аттестационной комиссией решения Директор «Автошколы ВОА» издает приказы об отчислении учащихся и о допуске их на экзамен в ГИБДД на право получения водительского удостоверения.

- в свидетельство установленного образца выносятся оценки по предметам, не входящим в перечень итоговой аттестации (квалификационного экзамена), по результатам текущей успеваемости, из сводной ведомости, а по предметам, входящим в перечень итоговой аттестации – из протокола итоговой аттестации.

3.11. К итоговой аттестации допускаются выпускники, завершившие обучение в рамках основной профессиональной программы и успешно прошедшие промежуточную аттестацию. Допуск к итоговой аттестации оформляется приказом Председателя.

3.12. Выпускникам, не прошедшим аттестационных испытаний в полном объеме и в установленный срок по уважительным причинам, может быть назначен другой срок их проведения или их аттестация может быть отложена до следующего периода аттестационной комиссии.

3.13. При наличии разногласий между членами аттестационной комиссии в определении оценки уровня знаний и умений выпускника или несогласии выпускника с оценкой аттестационной комиссии качества его знаний и умений возможно проведение повторной аттестации аттестационной комиссией другого состава.

3.14. Выпускники, не прошедшие аттестационных испытаний по неуказанным в настоящем Положении причинам, отчисляются из «Автошколы ВОА».

3.15. Протоколы итоговой аттестации выпускников и сводные ведомости итоговых оценок по изученным предметам хранятся постоянно в архиве «Автошколы ВОА».

4. СОДЕРЖАНИЕ ИТОГОВОЙ АТТЕСТАЦИИ

4.1. Итоговая аттестация выпускников, обучавшихся по программе профессиональной подготовки, заключается в самостоятельном выполнении обучающимися теоретических и практических заданий, предусмотренных программой обучения, оценка их качества, выявления фактического уровня знаний, умений и практических навыков обучающихся и состоит из нескольких аттестационных испытаний следующих видов:

- сдача итоговых зачетов по отдельным учебным предметам, включенным в перечень итоговой аттестации в рамках основной программы профессионального обучения;

- выполнение практического задания по профессии водитель в пределах требований образовательного стандарта профессиональной подготовки.

4.2. Итоговый экзамен по отдельным учебным предметам должен определять уровень усвоения выпускником материала, предусмотренного рабочей программой по предмету в рамках основной программы профессиональной подготовки.

4.3. Выпускная практическая квалификационная работа по профессии должна соответствовать требованиям к уровню профессиональной подготовки выпускника, предусмотренного квалификационной характеристикой.

4.4. Итоговая аттестация выпускников не может быть заменена оценкой уровня их подготовки на основе текущего контроля успеваемости и результатов промежуточной аттестации.

5. ОФОРМЛЕНИЕ ПОДГОТОВКИ, ПРОВЕДЕНИЯ И РЕЗУЛЬТАТОВ ПРОВЕДЕНИЯ ИТОГОВОЙ АТТЕСТАЦИИ

5.1. К началу проведения итоговой аттестации готовится следующий перечень документов:

- Приказ Председателя о создании аттестационной комиссии для проведения итоговой аттестации и утверждении графика проведения итоговой аттестации;
- Приказ Председателя о допуске обучающихся к итоговой аттестации;
- Журнал теоретического обучения и индивидуальные карточки учета обучения вождению;
- Сводная ведомость успеваемости обучающихся;
- Контрольно-оценочные материалы по направлениям подготовки;
- Перечень упражнений по освоению обучения вождению;
- Экзаменационные листы по вождению;
- Протокол итоговой аттестации.

6. ПРОВЕДЕНИЕ ПОВТОРНОЙ АТТЕСТАЦИИ

6.1. Повторная аттестация проводится для обучающихся, не допущенных до аттестации в отведенные сроки, получивших неудовлетворительные оценки на аттестации, а также не имеющие возможности держать ее вместе с группой по уважительным причинам, они проходят аттестацию в дополнительные сроки, но не ранее чем через 7 дней.

6.2. Для проведения аттестации в дополнительные сроки издается приказ Председателя с указанием лиц, допущенных к аттестации, составляется и утверждается дополнительное расписание аттестации.

6.3. Обучающиеся, освобожденные от занятий по состоянию здоровья, аттестуются отдельно по мере выздоровления индивидуально, с соответствующим оформлением документации.

6.4. По окончании повторной аттестации «Автошкола ВОА» подводит итоги и принимает решение о допуске обучающихся к экзаменам в ГИБДД на право

получения водительского удостоверения (или отчисления). Решение утверждается приказом Председателя, который доводится до сведения обучающихся.

7. СОСТАВ АТТЕСТАЦИОННОЙ КОМИССИИ И ЕЕ ФУНКЦИИ

7.1. Итоговая аттестация выпускников осуществляется аттестационной комиссией, состав которой формируется из руководящего состава «Автошколы ВОА», преподавателей и мастеров производственного обучения вождению транспортных средств аттестуемой группы выпускников.

7.2. Председатель аттестационной комиссии назначается из числа руководящих работников «Автошколы ВОА», организует и контролирует деятельность аттестационной комиссии, обеспечивает единство требований, предъявляемых к выпускникам.

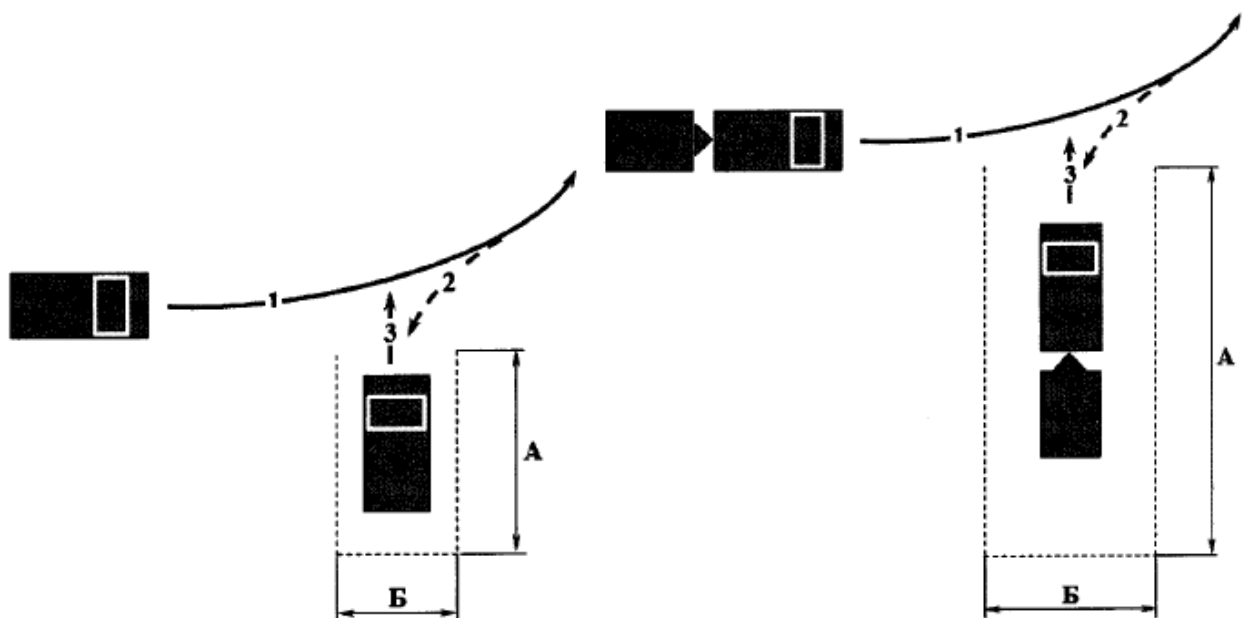
7.3. Основными функциями аттестационной комиссии являются:

- комплексная оценка уровня подготовки выпускника и его соответствия требованиям образовательного стандарта профессиональной подготовки;
- принятие решения о прохождении выпускником итоговой аттестации и выдаче ему соответствующего документа;
- принятие решения о не прохождении выпускником итоговой аттестации и отказе в выдаче ему соответствующего документа;
- подготовка рекомендаций по совершенствованию качества профессиональной подготовки на основе анализа результатов итоговой аттестации выпускников.

Маневры и действия для оценки навыков управления транспортным средством
при проведении итоговой аттестации обучающихся Образовательного
подразделения «Автошкола ВОА»

**Маневр «Постановка транспортного средства на место стоянки при
движении задним ходом с поворотом на 90 градусов»**

1. Проверка выполнения маневра осуществляется на автодроме в соответствии со схемой и размерами, указанными на рисунке 1, либо на участках дорог с малоинтенсивным движением с использованием имеющихся размеченных мест для стоянки (парковки) (рисунок 2).



Категория ТС «В»	
А	5м
Б	2,5м

Рисунок 1. Схема и размеры маневра «Постановка транспортного средства на место стоянки при движении задним ходом с поворотом на 90 градусов»

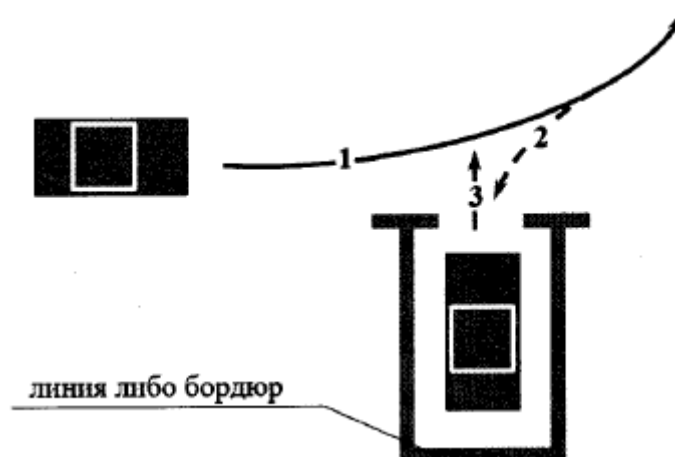


Рисунок 2. Схема маневра «Постановка транспортного средства на место стоянки при движении задним ходом с поворотом на 90 градусов».

2. При выполнении маневра обучающийся:

- маневрируя задним ходом, устанавливает транспортное средство на месте стоянки (парковки) так, чтобы проекции габаритов транспортного средства (за исключением боковых зеркал заднего вида) после завершения маневра не пересекли границы, при этом допускается повторное включение передачи заднего хода (рисунки 1,2);
- фиксирует транспортное средство в неподвижном состоянии и сообщает экзаменатору о завершении маневра;
- по команде экзаменатора покидает место стоянки (парковки).

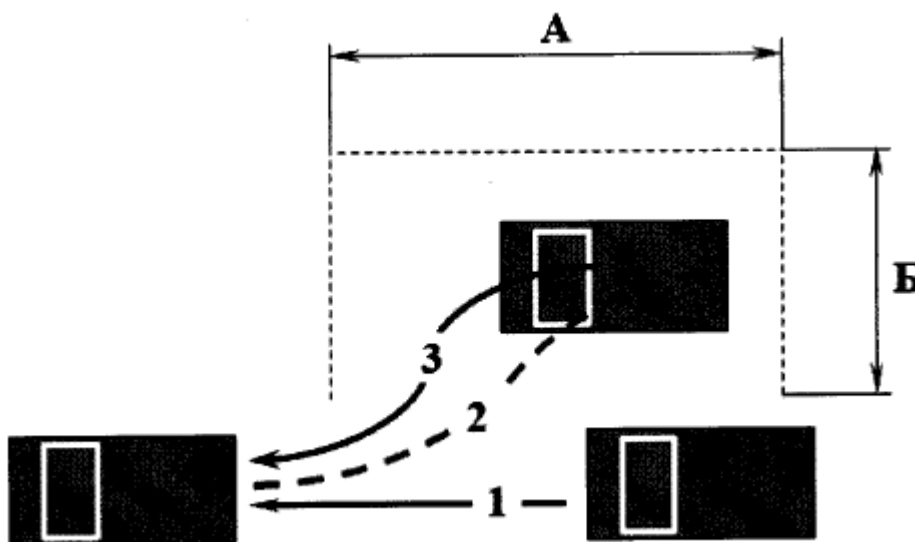
3. Маневр может выполняться как с левой, так и с правой стороны от места стоянки (парковки). Направление выезда из места стоянки (парковки) определяется экзаменатором.

4. Критериями принятия решения о выполнении маневра являются:

- отсутствие использования включения передачи заднего хода три и более раз;
- отсутствие пересечения габаритами транспортного средства (за исключением боковых зеркал заднего вида) либо наезда колесом на боковые или заднюю границы в ходе выполнения маневра;
- по завершении маневра транспортное средство расположено внутри места стоянки (парковки), при этом проекции габаритов транспортного средства (за исключением боковых зеркал заднего вида) не пересекают границ.

Маневр «Постановка транспортного средства на место стоянки параллельно тротуару (краю проезжей части) при движении задним ходом»

1. Проверка выполнения маневра осуществляется на автодроме в соответствии со схемой и размерами, указанными на рисунке 3, либо на участках дорог с малоинтенсивным движением с использованием имеющихся размеченных мест для стоянки (парковки) (рисунок 4).



Категория ТС «В»	
А	7,5м
Б	2,5м

Рисунок 3. Схема и размеры маневра «Постановка транспортного средства на место стоянки параллельно тротуару (краю проезжей части) при движении задним ходом.

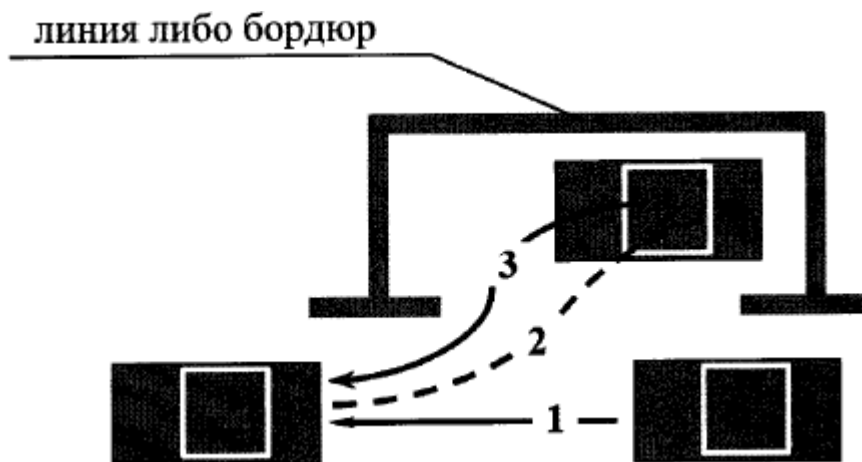


Рисунок 4. Схема маневра «Постановка транспортного средства на место стоянки параллельно тротуару (краю проезжей части) при движении задним ходом.

2. При выполнении маневра обучающийся:

- маневрируя задним ходом, устанавливает транспортное средство на месте стоянки (парковки) так, чтобы проекции правого габарита транспортного средства (за исключением боковых зеркал заднего вида) после завершения маневра не пересекали границы, при этом допускается повторное включение передачи заднего хода (рисунки 3, 4);
- фиксирует транспортное средство в неподвижном состоянии и сообщает экзаменатору о завершении маневра;
- по команде экзаменатора покидает место стоянки (парковки).

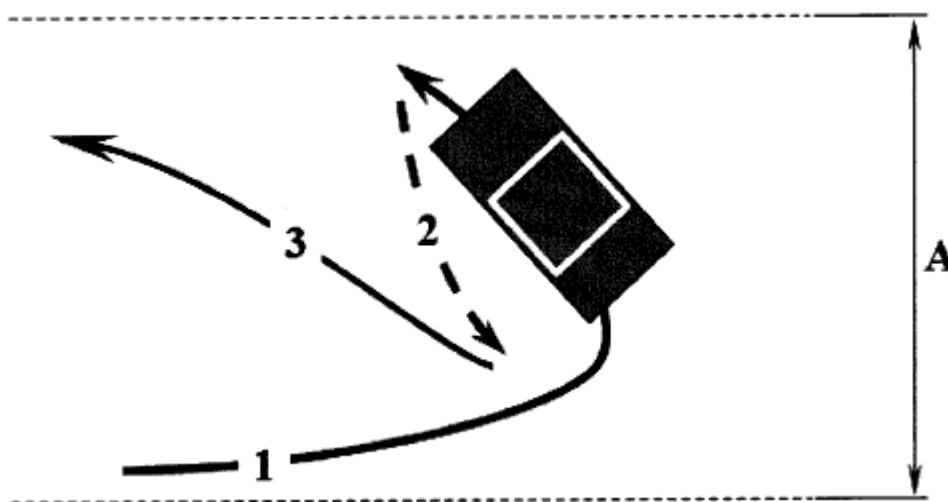
3. Маневр может выполняться как с левой, так и с правой стороны.

4. Критериями принятия решения о выполнении маневра являются:

- отсутствие использования включения передачи заднего хода три и более раз;
- отсутствие наезда на боковую границу места стоянки (парковки) два и более раз;
- отсутствие пересечения габаритами транспортного средства (за исключением боковых зеркал заднего вида) либо наезда колесом на переднюю или заднюю границы в ходе выполнения маневра;
- по завершении маневра транспортное средство расположено внутри места стоянки (парковки), при этом проекции габаритов транспортного средства (за исключением боковых зеркал заднего вида) не пересекают границы места стоянки (парковки).

Маневр «Разворот транспортного средства в ограниченном пространстве (при ограниченной ширине проезжей части) с использованием движения задним ходом»

1. Проверка выполнения маневра осуществляется на автодроме в соответствии со схемой и размерами, указанными на рисунке 5, либо на участках дорог с малоинтенсивным движением, имеющих две полосы для движения, без использования обочин и прилегающих территорий.



Категория ТС «В»	
А	6м

Рисунок 5. Схема маневра «Разворот транспортного средства в ограниченном пространстве (при ограниченной ширине проезжей части) с использованием движения задним ходом.

2. Экзаменуемый:

- выполняет разворот при однократном включении передачи заднего хода;
- продолжает движение в обратном направлении (рисунок 5).

3. Критериями принятия решения о выполнении маневра являются:

- отсутствие использования включения передачи заднего хода два и более раз;
- отсутствие съезда колесом с проезжей части дороги;
- отсутствие пересечения габаритами транспортного средства (за исключением боковых зеркал заднего вида) или наезда колесом на границы в ходе выполнения маневра.

Маневр «Остановка и начало движения на подъеме и на спуске»

1. Проверка выполнения маневра осуществляется с использованием наклонного участка дороги (территории) либо эстакады с продольным уклоном в пределах 8-16 процентов включительно.

2. Экзаменуемый:

- осуществляет движение вперед на наклонном участке и по команде экзаменатора (при нахождении всех колес транспортного средства на участке подъема (спуска) останавливает транспортное средство на участке подъема (спуска);
- фиксирует транспортное средство в неподвижном состоянии стояночным или рабочим тормозом;
- по команде экзаменатора продолжает движение в прямом направлении.

3. Критериями принятия решения о выполнении маневра являются:

- фиксация транспортного средства в неподвижном состоянии на участке подъема (спуска);

- отсутствие использования тормозной системы транспортного средства после начала движения на участке подъема;
- отсутствие вмешательства экзаменатора в дублирующие органы управления транспортного средства с целью остановки неконтролируемого отката транспортного средства.

Приложение №2
к Положению о промежуточной
и итоговой аттестации

Экзаменационный лист проведения практического экзамена на право управления
транспортными средствами категории «В»

Дата		Категория ТС	В
Время	_____ ч. _____ м.	Тип трансмиссии	
Кандидат в водители		Транспортное средство	
Фамилия:		Марка:	
Имя:		Модель:	
Отчество:		Государственный	<input type="checkbox"/>
Дата рождения		регистрационный номер:	<input type="checkbox"/>
Экзаменатор:			<input type="checkbox"/>

№ п/п	Навыки управления транспортным средством, подлежащие проверке		
1.1.	<input type="checkbox"/>	Постановка транспортного средства на место стоянки при движении задним ходом с поворотом на 90 градусов	
1.2.	<input type="checkbox"/>	Постановка транспортного средства на место стоянки параллельно тротуару (краю проезжей части) при движении задним ходом	
1.3.	<input type="checkbox"/>	Разворот транспортного средства в ограниченном пространстве (при ограниченной ширине проезжей части) с использованием движения задним ходом	
1.4.	<input type="checkbox"/>	Остановка и начало движения на подъеме и на спуске	
1.5.	<input type="checkbox"/>	Постановка транспортного средства параллельно тротуару (краю проезжей части) при движении по направлению вперед	
1.6.	<input type="checkbox"/>	Проезд регулируемого перекрестка (при его наличии)	
1.7.	<input type="checkbox"/>	Проезд нерегулируемого перекрестка равнозначных дорог (при его наличии)	
1.8.	<input type="checkbox"/>	Проезд нерегулируемого перекрестка неравнозначных дорог	
1.9.	<input type="checkbox"/>	Левые и правые повороты	
1.10.	<input type="checkbox"/>	Проезд железнодорожного переезда (при его наличии)	
1.11.	<input type="checkbox"/>	Перестроение на участке дороги, имеющей 2 или более полосы для движения в одном направлении (при наличии)	
1.12.	<input type="checkbox"/>	Обгон или опережение	
1.13.	<input type="checkbox"/>	Движение с максимально разрешенной скоростью	
1.14.	<input type="checkbox"/>	Проезд пешеходных переходов и мест остановок маршрутных транспортных средств	
1.15.	<input type="checkbox"/>	Торможение и остановка при движении на различных скоростях	
1.16.	<input type="checkbox"/>	Разворот на перекрестке и вне перекрестка	

Ошибки и нарушения, допущенные в процессе экзамена

2.1	Осуществлял движение, не пристегнувшись ремнем безопасности	<input type="checkbox"/>	5
2.2	Действие или бездействие кандидата в водители, вызвавшее необходимость вмешательства в процесс управления экзаменационным транспортным средством с целью предотвращения возникновения дорожно-транспортного происшествия	<input type="checkbox"/>	5
2.3	Не уступил дорогу (создал помеху) транспортному средству, имеющему преимущество	<input type="checkbox"/>	5
2.4	Не уступил дорогу (создал помеху) пешеходам, имеющим преимущество	<input type="checkbox"/>	5
2.5	Выехал на полосу встречного движения (кроме разрешенных случаев) или на трамвайные пути встречного направления	<input type="checkbox"/>	5
2.6	Осуществлял движение на запрещающий сигнал светофора или регулировщика	<input type="checkbox"/>	5
2.7	Не выполнил требования знаков приоритета, запрещающих и предписывающих знаков, дорожной разметки 1.1, 1.3 (за исключением пунктов 3.8 и 3.9 экзаменационного листа), а так же знаков особых предписаний	<input type="checkbox"/>	5
2.8	Пересек стоп-линию (разметка 1.12) при остановке (при наличии знака 2.5 или при запрещающем сигнале светофора или регулировщика)	<input type="checkbox"/>	5
2.9	Нарушил правила выполнения обгона	<input type="checkbox"/>	5
2.10	Нарушил правила выполнения поворота	<input type="checkbox"/>	5
2.11	Нарушил правила выполнения разворота	<input type="checkbox"/>	5
2.12	Нарушил правила движения задним ходом	<input type="checkbox"/>	5
2.13	Нарушил правила проезда железнодорожных переездов	<input type="checkbox"/>	5
2.14	Превысил разрешенную максимальную скорость движения	<input type="checkbox"/>	5
2.15	Использовал во время движения телефон и (или) иное средство связи	<input type="checkbox"/>	5
3.1	Выехал на перекресток при образовавшемся заторе	<input type="checkbox"/>	3
3.2	Нарушил правила остановки и стоянки	<input type="checkbox"/>	3
3.3	Не подал сигнал световым указателем поворота перед началом движения, перестроением, поворотом	<input type="checkbox"/>	3

	(разворотом) или остановкой		
3.4	В установленных случаях не снизил скорость и (или) не остановился	□□	3
3.5	Нарушил правила перевозки пассажиров	□□	3
3.6	Нарушил правила применения аварийной сигнализации и знака аварийной остановки	□□	3
3.7	Не приступил к выполнению задания экзаменатора (проигнорировал)	□□	3
3.8	Допустил ошибку при выполнении постановки транспортного средства на место стоянки при движении задним ходом с поворотом на 90 градусов	□□	3
3.9	Допустил ошибку при выполнении постановки транспортного средства на место стоянки параллельно тротуару (краю проезжей части) при движении задним ходом	□□	3
3.10	Допустил ошибку при выполнении разворота транспортного средства в ограниченном пространстве (при ограниченной ширине проезжей части) с использованием движения задним ходом	□□	3
3.11	Допустил ошибку при выполнении остановки и начале движения на подъеме и на спуске	□□	3
4.1	Не выполнил требования дорожной разметки (кроме разметки 1.1, 1.3, 1.12)	□□□	2
4.2	Нарушил правила расположения транспортного средства на проезжей части	□□□	2
4.3	Двигался без необходимости со слишком малой скоростью, создавая помехи другим транспортным средствам	□□□	2
4.4	Нарушил правила пользования внешними световыми приборами или звуковым сигналом	□□□	2
5.1	Несвоевременно подал сигнал поворота	□□□□	1
5.2	Неправильно оценил дорожную обстановку	□□□□	1
5.3	Неуверенно пользовался органами управления транспортного средства, не обеспечивал плавность движения	□□□□	1
5.4	Допустил иные нарушения ПДД	□□□□	1
Результат экзамена			
6.	Комментарий экзаменатора о допущенных ошибках (нарушениях)		

Экзаменатор

_____ (подпись экзаменатора) (Ф.И.О.)

Кандидат в водители
(с результатом экзамена
ознакомлен)

_____ (подпись кандидата в водители) (Ф.И.О.)